

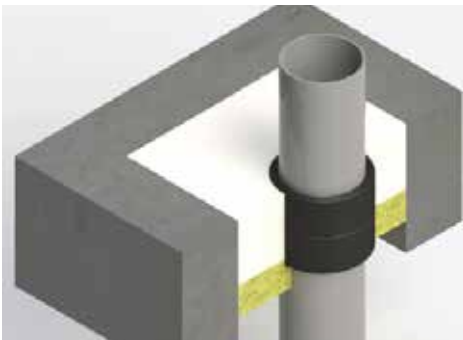
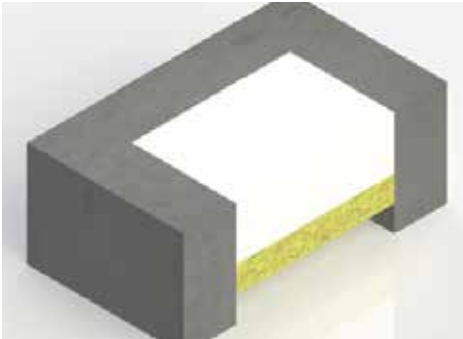
Information produit

Description

FR230 est un mortier résistant au feu mono-composant à base de gypse, à prise rapide et sans retrait.

Domaines d'application

FR230 est utilisé pour le calfeutrement coupe-feu des traversées, afin de reconstituer le degré coupe-feu du support (mur maçonné / béton, plancher maçonné / béton). Il offre d'excellentes performances acoustiques, thermiques, et d'étanchéité à l'air.



Résistance au feu

Le mortier FR230 a été testé dans de nombreuses applications de calfeutrement de trémies en voile et en dalle, selon EN 1366-3, avec de nombreux types de traversants : tubes plastiques et métalliques, câbles électriques, bottes de câbles, chemins de câbles, échelles à câbles. Il a été testé seul, ou conjointement avec le système de panneau isolant FB750 (utilisé en coffrage) et avec la bande intumescente FP302 (utilisée autour des tubes plastiques). La résistance au feu maximale du FR230 est de 4h.

Conditionnement & coloris

Code Art.	Couleur	Unités
500970	Blanc cassé	1 sac de 20kg

Consignes d'utilisation

Outils nécessaires

Gants, lunettes de protection, seau propre, mélangeur, truelle, eau.

Préparation du support

- Tous les supports doivent être solides, dépoussiérés, dégraissés, secs et exempts d'agents anti-adhérents.
- Installer un coffrage non combustible au fond de l'ouverture, mesurant la profondeur requise. Le coffrage doit pouvoir supporter le poids humide du mortier.
- Les surfaces de contact poreuses doivent être humidifiées avant l'installation du FR230.
- Si les traversants sont des tuyaux plastiques, nous recommandons d'utiliser la bande intumescente FP302.

Préparation du coffrage

- Un support structurel doit être installé pour sécuriser le coffrage pendant le coulage, ceci sous différentes formes à partir d'angles fixés autour du périmètre pour supporter le coffrage ou à partir d'un étau depuis le bas pendant le coulage.
- Il est préférable de s'assurer que tous les coffrages sont en mesure de supporter le poids humide du produit en tout temps.
- L'installateur doit s'assurer que le coffrage peut supporter les charges.

Coffrage permanent (avec FB750)

- Couper et fixer un panneau isolant FB750 aux dimensions de la trémie et des traversants. Le panneau doit être légèrement compressé pour assurer un ajustement serré.
- Le panneau FB750 doit être installé de telle sorte que le mortier soit au niveau du plancher ou du mur et que la profondeur de mortier soit suffisante (minimum 100mm).

FR230

Mortier Coupe-Feu

Jusqu'à
240
min



Avantages

- Résiste au feu jusqu'à 4h
- Étanche à l'air, à la fumée et aux gaz chauds
- Testé dans des trémies jusqu'à 1100mm x 1100mm
- Mortier léger avec peu de reprise de poids
- Prise rapide, formulation sans retrait
- Peut être coulé ou appliqué à la truelle
- Capacité portante de 2,5 kN/m²
- Affaiblissement acoustique jusqu'à 52dB
- Peut être peint
- ETE n°17/0582 avec classement de résistance au feu selon EN 13501-2





FR230

Mortier Coupe-Feu

Nullifire

Smart Protection

Coffrage temporaire

- Fixer des coffrages appropriés tels que du bois ou du contreplaqué autour de tous les traversants et jusqu'au bord de l'ouverture.
- Le coffrage doit être installé pour s'assurer que le mortier soit au niveau du plancher ou du mur et que la profondeur de mortier soit suffisante (minimum 100mm).
- En mur uniquement, un coffrage temporaire doit être réalisé en applique sur la trémie, tout en laissant une ouverture sur le haut afin de pouvoir verser le mortier.

Mélange

- FR230 peut être mélangé de préférence par malaxeur électrique, ou manuellement si nécessaire.
- Commencer par remplir un récipient propre avec de l'eau, en respectant un ratio maxi de 2:1,5 soit 2 kg de mortier pour 1,5 litres d'eau pour un mortier à couler. Le rapport peut être de 2:1 si nécessité d'un mélange plus épais à travailler à la truelle.
- Ajouter graduellement le FR230 en remuant continuellement, afin d'obtenir un mélange homogène.
- Mélanger la quantité de mortier nécessaire à l'utilisation, en prenant en compte la durée de vie du mélange de 20 à 30 minutes (en fonction de la température et du rapport mortier : eau).
- L'installation ne doit pas être effectuée lorsque la température est supérieure à 35°C.
- Le temps de prise est normalement compris entre 60 et 90 minutes.

Avertissement : Ne pas essayer de prolonger le temps de travail en remélangeant avec de l'eau supplémentaire une fois que le mortier a commencé à prendre, car cela va interférer avec le processus de prise. Toujours mélanger dans des seaux propres. L'utilisation de seaux sales contenant des résidus de mortier provenant de mélanges antérieurs peut réduire le temps de travail.

Mise en œuvre - Murs

- Si ratio 2:1,5 : au niveau de la réservation laissée en haut du coffrage temporaire en applique sur le mur, verser la quantité de mortier nécessaire afin de remplir toute la trémie. Après séchage complet, retirer le(s) coffrage(s) temporaire(s).
- Si ratio 2:1 : pour de petites ouvertures, le coffrage peut ne pas être nécessaire, dans ce cas il est recommandé de réaliser plusieurs couches successives.

Mise en œuvre - Planchers

- Verser la quantité de mortier nécessaire afin de remplir toute la trémie, au ras de la surface du plancher.
- Si un coffrage temporaire a été utilisé en sous-face, le retirer après séchage complet du mortier.

Rendement

Volume approximatif de mortier requis par m² (hors traversants) pour une épaisseur de 100mm : 3,5 sacs

Stockage

Conserver entre + 5 ° C et + 30 ° C dans un endroit sec.

Conservation

Au moins 12 mois lorsqu'il est stocké comme recommandé.

Précautions de sécurité

Conserver hors de la portée des enfants. Eviter le contact avec la peau et les yeux. Lors de l'application de ce produit, il est conseillé de porter des gants, de revêtir des lunettes et des vêtements appropriés (consulter la Fiche de Données de Sécurité sur notre site internet : www.nullifire.com).

Service

Notre équipe de techniciens se tient à votre disposition pour tout renseignement complémentaire.

Données techniques

Caractéristiques	Normes	Valeurs
Ratio de mélange		2:1,5 (coulable) à 2:1 (à la truelle)
Rendement		3,5 sacs / m ² pour 100mm d'épaisseur
Durée de vie du mélange	à +20°C et 50% H.R.	20 à 30 minutes
Vitesse de séchage	à +20°C et 50% H.R.	Prise entre 60 et 90 minutes Circulable après 50 heures Séchage complet après 30 jours
Capacité portante		2,5 kN/m ² (après 30 jours)
Masse volumique	valeurs indicatives	En sac (poudre) : 580kg/m ³ Mélange humide (ratio maxi 2:1,5) : 1500kg/m ³ Mélange sec (ratio 2:1) : 1200kg/m ³
Conductivité thermique		Mortier FR230 seul : $\lambda = 0,25W/(m.K)$ Panneau FB750 utilisé en coffrage : $\lambda = 0,038W/(m.K)$
Affaiblissement acoustique		Jusqu'à 52dB
Étanchéité à l'air		Testé jusqu'à 2000Pa
Température d'application		+ 5°C à + 35°C



Tremco CPG France SAS
Valparc – Oberhausbergen CS73003
67033 Strasbourg Cedex France
T: +33 9 71 00 8000

info-fr@cpg-europe.com
www.nullifire.com

Informations importantes

Les informations contenues dans ce document sont des informations à caractère général qui n'ont pas valeur contractuelle. Les données techniques ne constituent aucune garantie en ce qui concerne les caractéristiques des produits. Compte-tenu la diversité des matériaux employés, des procédés d'application et des conditions d'utilisation, qui échappent à notre contrôle, des essais spécifiques sont recommandés avant toute commande.

Les informations et illustrations figurant sur ce document sont basées sur les caractéristiques techniques en cours et sur notre expérience au moment de l'établissement de ce document, arrêté à Mars 2020. Le fabricant se réserve le droit de modifier les caractéristiques techniques de ses produits à tout moment. Les conditions de garantie des produits sont régies exclusivement par nos conditions générales de vente. La responsabilité de la Société TREMCO CPG FRANCE SAS ne saurait être engagée sur la base des informations générales fournies par cette fiche produit.